

Konjunkturstatistik, löner för statlig sektor, april 2004

Salaries in The Governmental Sector, April 2004

I korta drag

Löneökningen för statlig sektor var 3,7 procent

Den preliminära genomsnittliga månadslönen för hel- och deltidsanställda inom statlig sektor var 25 380 kronor under april 2004. Detta är en ökning med 3,7 procent sedan april 2003.

Inom civilförvaltningen ökade lönerna med 3,6 procent och för försvaret ökade lönerna med 4,1 procent.

För kvinnor inom statlig sektor ökade lönerna med 4,2 procent medan männens löneökning uppgick till 3,4 procent.

Förändringstalen är baserade på skillnader mellan de definitiva lönerna 2003 och de preliminära lönerna 2004.

Antal sysselsatta ökade med 0,2 procent

Antalet sysselsatta inom den statliga sektorn var 229 380 under april 2004. Detta är jämfört med april 2003 en ökning med 500 personer eller 0,2 procent. De sysselsatta var fördelade på 110 850 kvinnor och 118 530 män.

Inom civilförvaltningen var antalet sysselsatta 186 110 under april 2004. Detta är jämfört med april 2003 en ökning med 1 270 personer.

Inom försvaret minskade antalet anställda med 580 personer till 26 840 under samma period.

Medlingsinstitutet
National Mediation Office



Christina Eurén, tfn 08-545 292 45,
christina.euren@mi.se, www.mi.se

Lena Larsson, SCB, tfn 019-17 60 19, lena.larsson2@scb.se
Jenny Karlsson, SCB, tfn 019-17 69 83, jenny.karlsson@scb.se

Statistiken har producerats av SCB på uppdrag av Medlingsinstitutet (MI), som ansvarar för officiell statistik inom området.

ISSN 0082-0237 Serie AM – Arbetsmarknad. Utkom den 30 juni 2004.
Tidigare publicering: Se avsnittet Fakta om statistiken.
Utgivare av Statistiska meddelanden är Svante Öberg, SCB.

Innehåll

Statistiken med kommentarer	3
Löner	3
Löneutveckling inom statlig sektor	4
Sysselsättning	4
Tabeller	5
1. Statlig sektor – genomsnittlig månadslön, fördelad efter myndighet, april 2004	5
2. Statlig sektor – genomsnittlig månadslön, inklusive retroaktiv lön, fördelad efter myndighet, april 2003	6
3. Statlig sektor – genomsnittlig månadslön fördelad efter näringsgren, april 2004	7
4. Statlig sektor – genomsnittlig månadslön, utveckling fr.o.m. april 2002 t.o.m. april 2004	8
5. Statlig sektor – genomsnittlig månadslön för Civilförvaltningen och Försvaret, utveckling fr.o.m. april 2002 t.o.m. april 2004	9
6. Statlig sektor – antal sysselsatta fördelade efter myndighet, april 2004	10
7. Statlig sektor – antal sysselsatta fördelade efter län, april 2004	11
8. Statlig sektor – antal sysselsatta fördelade efter näringsgren, april 2004	12
Fakta om statistiken	13
Inledning	13
Detta omfattar statistiken	13
Objekt och population	13
Statistiska mått	13
Variabler	14
Redovisningsgrupper	14
Så görs statistiken	14
Statistikens tillförlitlighet	15
Bortfall	15
Täckning	15
Bra att veta	15
Spridningsformer	15
Primärmaterial	15
Annan statistik	15
In English	16
Summary	16
List of tables	16
List of terms	17

Statistiken med kommentarer

Löner

Löneutvecklingen mellan april 2003 och april 2004 var för hel- och deltidstjänstgörande 3,7 procent. Kvinnornas löner ökade med 4,2 procent. Männens löneökning uppgick till 3,4 procent. Den genomsnittliga månadslönen för deltidstjänstgörande i tabellen nedan är uppräknad till heltidslön.

Genomsnittlig månadslön och procentuell förändring från samma månad föregående år

	Genomsnittlig månadslön		
	April 2003	April 2004	%
Heltidstjänstgörande			
Kvinnor	22 470	23 410	+ 4,2
Män	26 490	27 360	+ 3,3
Totalt	24 690	25 580	+ 3,6
Deltidstjänstgörande			
Kvinnor	21 270	22 190	+ 4,3
Män	26 120	27 300	+ 4,5
Totalt	22 590	23 590	+ 4,4
Hel- och deltidstjänstgörande			
Kvinnor	22 300	23 230	+ 4,2
Män	26 470	27 360	+ 3,4
Totalt	24 480	25 380	+ 3,7

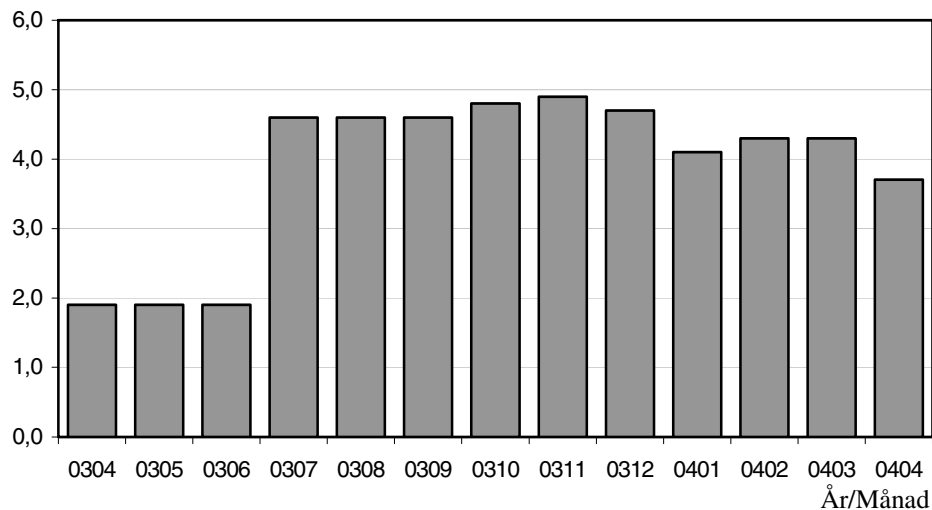
För civilförvaltningen ökade lönerna med 3,6 procent mellan april 2003 och april 2004. Försvarets löneökning var 4,1 procent och löneökningen för den totala statliga sektorn var 3,7 procent för samma period.

Genomsnittlig månadslön och procentuell förändring från samma månad föregående år

	Genomsnittlig månadslön		
	April 2003	April 2004	%
Civilförvaltningen			
Kvinnor	22 780	23 720	+ 4,1
Män	26 480	27 320	+ 3,2
Totalt	24 680	25 570	+ 3,6
Försvaret			
Kvinnor	21 460	22 520	+ 4,9
Män	27 000	28 070	+ 3,9
Totalt	25 770	26 840	+ 4,1
Totalt			
Kvinnor	22 300	23 230	+ 4,2
Män	26 470	27 360	+ 3,4
Totalt	24 480	25 380	+ 3,7

Löneutveckling inom statlig sektor

Procent



Diagrammet ovan som visar löneutvecklingen inom den statliga sektorn baseras på preliminära löneuppgifter plus retroaktiv lön jämfört mot definitiva löneuppgifter 12 månader tidigare.

Sysselsättning

Antalet sysselsatta i den statliga sektorn ökade med 500 personer mellan april 2003 och april 2004. Civilförvaltningen ökade med 1 270 personer och försvarets minskning uppgick till 580 personer för samma period.

Antal sysselsatta och procentuell förändring från samma månad föregående år

	Antal sysselsatta		
	April 2003	April 2004	%
Civilförvaltningen	184 840	186 110	+ 0,7
Omräknat till heltidspersoner	163 470	164 760	+ 0,8
Försvaret	27 420	26 840	- 2,1
Omräknat till heltidspersoner	25 950	25 490	- 1,8
Totalt	228 880	229 380	+ 0,2
Omräknat till heltidspersoner	205 160	205 870	+ 0,3

Tabeller

1. Statlig sektor – genomsnittlig månadslön, fördelad efter myndighet, april 2004

1. Governmental sector – average monthly salary, by authority, April 2004

Myndighet	Genomsnittlig månadslön, kronor							Förändring från föregående år	
	Heltidstjänstgörande			Deltids-tjänst-görande Totalt	Hel- och deltidstjänstgörande			Kronor	Procent
	Kvinnor	Män	Totalt		Kvinnor	Män	Totalt		
TOTALT	23 407	27 363	25 580	23 591	23 225	27 360	25 384	900	3,7
HELSTATLIG VERKSAMHET	23 871	27 488	25 954	23 832	23 654	27 472	25 748	908	3,7
CIVILFÖRVALTNINGEN	23 956	27 341	25 785	23 769	23 722	27 324	25 569	887	3,6
Polisväsendet	22 815	26 951	25 662	22 852	22 712	26 929	25 520	70	0,3
Domstolsväsendet	24 054	35 354	28 057	22 632	23 723	35 317	27 529	1 102	4,2
Kriminalvården	20 718	20 952	20 856	23 154	20 772	21 295	21 073	731	3,6
Migrationsverket	21 751	22 664	22 101	21 711	21 740	22 661	22 080	797	3,7
Skatteverket ¹	23 015	28 168	25 030	22 306	22 699	28 138	24 602	–	–
Länsstyrelserna	22 561	25 921	24 108	22 311	22 437	25 767	23 890	840	3,6
Kronofogdemyndigheterna	20 965	25 192	22 416	20 863	20 779	25 233	22 213	1 035	4,9
Tullverket	22 833	24 258	23 639	22 576	22 807	24 235	23 585	770	3,4
Universitet o högskolor	24 324	28 833	26 671	24 468	24 044	28 712	26 349	894	3,5
Lantbruksuniversitetet	23 442	27 348	25 568	23 384	23 108	27 339	25 246	1 441	6,1
Skogsvårdsstyrelserna	22 310	24 306	23 939	22 164	22 068	24 220	23 766	779	3,4
Arbetsmarknadsverket	23 382	24 612	23 892	21 872	23 158	24 549	23 699	1 489	6,7
Banverket	24 550	25 622	25 460	26 149	24 666	25 648	25 488	1 254	5,2
Vägverket	23 578	26 768	26 059	24 557	23 366	26 798	25 988	1 185	4,8
Övriga myndigheter	25 902	29 170	27 428	24 611	25 550	29 055	27 114	848	3,2
FÖRSVARET	22 557	28 051	26 904	25 055	22 516	28 066	26 837	1 064	4,1
ÖVR STATLIGT LÖNE- REGLERAD VERKSAMHET	20 243	22 919	20 797	20 924	20 207	23 338	20 811	795	4,0
Allmänna försäkringskassor	20 179	22 799	20 707	20 904	20 150	23 233	20 729	750	3,8

Förändringssiffrorna är baserade på skillnader mellan de definitiva lönerna 2003 och de preliminära lönerna 2004.

1) Från och med januari 2004 har Skattemyndigheterna slagits ihop med Riksskatteverket till Skatteverket, därför kan inga förändringssiffror redovisas för Skatteverket under 2004.

2. Statlig sektor – genomsnittlig månadslön, inklusive retroaktiv lön, fördelad efter myndighet, april 2003

2. Governmental sector – average monthly salary, including retroactive salary, by authority, April 2003

Myndighet	Genomsnittlig månadslön, kronor							Förändring från föregående år	
	Heltidstjänstgörande			Deltids-tjänst-görande Totalt	Hel- och deltidstjänstgörande			Kronor	Procent
	Kvinnor	Män	Totalt		Kvinnor	Män	Totalt		
TOTALT	22 474	26 491	24 686	22 594	22 295	26 472	24 484	446	1,9
HELSTATLIG VERKSAMHET	22 909	26 618	25 053	22 834	22 700	26 587	24 840	479	2,0
CIVILFÖRVALTNINGEN	23 003	26 512	24 903	22 812	22 777	26 479	24 682	477	2,0
Polisväsendet	22 657	26 933	25 616	22 615	22 532	26 901	25 450	1 286	5,3
Domstolsväsendet	23 043	34 085	26 926	21 192	22 747	34 001	26 427	526	2,0
Kriminalvården	20 030	20 303	20 192	21 888	20 058	20 551	20 342	-190	-0,9
Migrationsverket	20 887	21 946	21 277	21 390	20 873	22 013	21 283	-183	-0,9
Länsstyrelserna	21 648	25 110	23 238	21 529	21 543	24 990	23 050	731	3,3
Kronofogdemyndigheterna	19 852	24 307	21 368	19 775	19 728	24 292	21 178	348	1,7
Tullverket	22 154	23 498	22 931	21 810	22 020	23 468	22 815	327	1,5
Universitet o högskolor	23 427	27 881	25 761	23 675	23 148	27 781	25 455	354	1,4
Lantbruksuniversitetet	22 016	25 856	24 102	22 048	21 747	25 816	23 805	203	0,9
Skogsvårdsstyrelserna	21 272	23 546	23 149	21 279	21 034	23 485	22 987	510	2,3
Arbetsmarknadsverket	21 829	23 244	22 414	20 431	21 604	23 168	22 210	308	1,4
Banverket	23 595	24 322	24 218	24 654	23 671	24 337	24 234	527	2,2
Vägverket	22 451	25 547	24 888	22 790	22 287	25 538	24 803	42	0,2
Övriga myndigheter	24 934	28 413	26 580	23 676	24 606	28 284	26 266	568	2,2
FÖRSVARET	21 502	27 006	25 858	23 323	21 455	27 001	25 773	504	2,0
ÖVR STATLIGT LÖNE- REGLERAD VERKSAMHET	19 530	21 928	20 022	19 971	19 480	22 296	20 016	2	0,0
Allmänna försäkringskassor	19 485	21 948	19 978	19 992	19 442	22 337	19 979	51	0,3

Förändringssiffrorna är baserade på skillnader mellan de definitiva lönerna 2002 och de definitiva lönerna 2003.

3. Statlig sektor – genomsnittlig månadslön fördelad efter näringsgren, april 2004

3. Governmental sector – average monthly salary by branch of industry, April 2004

Näringsgren/SNI 2002	Genomsnittlig månadslön, kronor							Förändring från föregående år	
	Heltidstjänstgörande			Deltids- tjänst- görande Totalt	Hel- och deltidstjänstgörande			Kronor	Procent
	Kvinnor	Män	Totalt		Kvinnor	Män	Totalt		
TOTALT	23 407	27 363	25 580	23 591	23 225	27 360	25 384	900	3,7
A Jordbruk	18 847	29 448	21 203	18 322	18 773	28 683	20 910	448	2,2
F Byggverksamhet	24 380	25 956	25 718	25 936	24 352	25 994	25 727	1 310	5,4
J Finansiell verksamhet	22 073	24 888	23 121	21 353	21 959	24 857	22 975	1 151	5,3
K Fastighetsverksamhet, företagstjänster	23 875	26 882	25 310	23 497	23 671	26 907	25 139	1 366	5,7
L Offentlig förvaltning och försvar	23 047	27 373	25 400	23 122	22 897	27 380	25 219	788	3,2
75.1 Offentlig förvaltning	24 294	28 256	26 084	23 477	24 021	28 221	25 806	982	4,0
75.2 Utrikesförvaltning och Försvar	23 074	27 245	25 913	23 608	22 967	27 238	25 788	652	2,6
75.3 Obligatorisk socialförsäkring	20 640	24 311	21 484	21 167	20 582	24 634	21 451	817	4,0
M Utbildning	24 226	28 676	26 517	24 243	23 922	28 560	26 181	933	3,7
80.1 Grundskoleutbildning	22 848	23 717	23 085	20 111	22 169	23 335	22 452	757	3,5
80.3 Högskoleutbildning	24 278	28 755	26 611	24 405	23 992	28 641	26 287	936	3,7
80.4 Vuxenutbildning och övrig utbildning	24 223	25 095	24 638	25 693	24 167	25 228	24 668	-2	0,0 ¹
N Hälso- och sjukvård, sociala tjänster	21 935	23 028	22 525	23 504	21 909	23 446	22 704	1 108	5,1
O Andra samhälleliga och personliga tjänster	23 864	24 491	24 165	21 497	23 328	24 282	23 753	1 006	4,4 ¹

Förändringssiffrorna är baserade på skillnader mellan de definitiva lönerna 2003 och de preliminära lönerna 2004.

1) Förändringssiffran är starkt påverkad av strukturella förändringar.

4. Statlig sektor – genomsnittlig månadslön, utveckling fr.o.m. april 2002 t.o.m. april 2004

4. Governmental sector – average monthly salary, from April 2002 to April 2004

Mätmånad	Genomsnittlig månadslön, kronor			Förändring från föregående år, procent		
	preliminär	preliminär+retro	definitiv	preliminär mot preliminär	preliminär+retro mot definitiv	definitiv mot definitiv
apr-02	23 300	–	24 040	4,7	–	4,3
maj-02	23 210	–	23 960	4,2	–	4,0
jun-02	23 160	–	23 900	4,7	–	4,4
jul-02	23 110	–	23 850	4,1	–	4,0
aug-02	23 020	–	23 760	4,3	–	4,4
sep-02	23 250	–	23 970	4,2	–	4,5
okt-02	23 410	–	24 010	3,9	–	3,9
nov-02	23 580	–	24 060	3,4	–	3,9
dec-02	24 010	–	24 160	4,0	–	4,1
jan-03	24 110	–	24 340	4,1	–	4,6
feb-03	24 070	–	24 290	4,0	–	4,6
mar-03	24 100	–	24 270	3,8	–	4,3
apr-03	24 280	–	24 480	4,2	–	1,9
maj-03	24 260	24 430	–	4,5	1,9	–
jun-03	24 220	24 350	–	4,6	1,9	–
jul-03	24 520	24 950	–	6,1	4,6	–
aug-03	24 420	24 840	–	6,1	4,6	–
sep-03	24 710	25 070	–	6,2	4,6	–
okt-03	24 860	25 160	–	6,2	4,8	–
nov-03	25 040	25 220	–	6,2	4,9	–
dec-03	25 220	25 290	–	5,0	4,7	–
jan-04	25 260	25 340	–	4,8	4,1	–
feb-04	25 300	25 330	–	5,1	4,3	–
mar-04	25 280	25 310	–	4,9	4,3	–
apr-04	25 380	25 380	–	4,5	3,7	–

5. Statlig sektor – genomsnittlig månadslön för Civilförvaltningen och Försvaret, utveckling fr.o.m. april 2002 t.o.m. april 2004

5. Governmental sector – average monthly salary in the Civil Service and The Defence Organization, from April 2002 to April 2004

Mätmånad	Genomsnittlig månadslön, kronor			Förändring från föregående år, procent		
	preliminär	preliminär+retro	definitiv	preliminär mot preliminär	preliminär+retro mot definitiv	definitiv mot definitiv
apr-02	23 620	–	24 350	4,7	–	4,3
maj-02	23 530	–	24 270	4,2	–	3,9
jun-02	23 480	–	24 200	4,7	–	4,4
jul-02	23 420	–	24 150	4,2	–	4,0
aug-02	23 330	–	24 050	4,4	–	4,4
sep-02	23 580	–	24 290	4,3	–	4,5
okt-02	23 720	–	24 370	3,9	–	4,1
nov-02	23 900	–	24 410	3,4	–	4,0
dec-02	24 340	–	24 500	4,0	–	4,2
jan-03	24 440	–	24 690	4,1	–	4,7
feb-03	24 400	–	24 630	3,9	–	4,6
mar-03	24 430	–	24 610	3,8	–	4,3
apr-03	24 630	–	24 830	4,3	–	2,0
maj-03	24 600	24 770	–	4,5	2,1	–
jun-03	24 560	24 680	–	4,6	2,0	–
jul-03	24 840	25 300	–	6,1	4,7	–
aug-03	24 740	25 170	–	6,1	4,7	–
sep-03	25 040	25 430	–	6,2	4,7	–
okt-03	25 210	25 520	–	6,3	4,7	–
nov-03	25 390	25 580	–	6,2	4,8	–
dec-03	25 570	25 650	–	5,1	4,7	–
jan-04	25 620	25 700	–	4,8	4,1	–
feb-04	25 660	25 690	–	5,1	4,3	–
mar-04	25 640	25 660	–	4,9	4,3	–
apr-04	25 740	25 740	–	4,5	3,7	–

6. Statlig sektor – antal sysselsatta fördelade efter myndighet, april 2004

6. Governmental sector – number of employees by authority, April 2004

Myndighet	Antal					Förändring från föregående år	Heltidspersoner	
	Samtliga	Heltids-tjänstgörande		Deltids-tjänstgörande			Antal	Därav kvinnor, procent
		Kvinnor	Män	Kvinnor	Män			
TOTALT	229 378	82 677	100 928	28 174	17 599	500	205 872	47,6
HELSTATLIG VERKSAMHET	213 658	72 140	98 178	26 087	17 253	545	190 895	45,1
CIVILFÖRVALTNINGEN	186 113	66 704	78 571	25 020	15 818	1 273	164 757	48,5
Justitiedepartementet	40 132	13 430	21 097	3 380	2 225	381	37 224	41,3
Polisväsendet	23 652	6 560	14 493	1 531	1 068	274	22 249	33,4
Domstolsväsendet	5 081	2 788	1 551	624	118	-180	4 824	66,6
Kriminalvården	9 021	2 916	4 216	965	924	188	7 937	42,5
Utrikesdepartementet	5 710	3 089	1 945	459	217	264	5 423	62,4
Migrationsverket	3 263	1 792	1 110	244	117	119	3 096	62,8
Försvarsdepartementet	146	61	72	12	1	6	142	49,3
Socialdepartementet	7 082	2 580	2 537	992	973	228	6 026	51,3
Finansdepartementet	26 457	12 015	9 854	3 625	963	-170	25 053	58,3
Skatteverket ¹	10 509	5 120	3 288	1 818	283	–	9 983	65,0
Länsstyrelserna	5 187	2 271	1 950	650	316	69	4 843	55,9
Kronofogdemyndigheterna	2 511	1 364	712	348	87	-44	2 391	67,8
Tullverket	2 408	968	1 260	146	34	-109	2 349	45,6
Utbildningsdepartementet	63 015	20 684	21 343	12 375	8 613	319	50 341	51,8
Universitet o högskolor	58 606	18 450	20 108	11 661	8 387	603	46 338	50,5
Jordbruksdepartementet	6 295	2 427	2 315	1 009	544	-261	5 551	54,2
Lantbruksuniversitetet	3 229	1 062	1 274	576	317	-295	2 774	49,3
Kulturdepartementet	2 946	1 096	988	575	287	61	2 508	55,7
Näringsdepartementet	30 138	9 695	16 510	2 194	1 739	428	28 566	38,9
Skogsvårdsstyrelserna	1 671	164	724	135	648	-53	1 284	17,7
Arbetsmarknadsverket	10 055	5 058	3 592	1 170	235	291	9 582	61,1
Banverket	6 609	933	5 271	178	227	99	6 470	16,3
Vägverket	7 250	1 449	5 095	315	391	55	6 916	23,5
Miljödepartementet	4 192	1 627	1 910	399	256	17	3 924	48,1
FÖRSVARET	26 837	5 105	19 352	990	1 390	-582	25 493	22,2
RIKSDAGENS VERK	708	331	255	77	45	-146	645	58,0
ÖVR STATLIGT LÖNEREGLERAD VERKSAMHET	15 720	10 537	2 750	2 087	346	-45	14 977	80,6
Museer, forskningsinstitut mm	421	163	130	88	40	12	356	59,0
Allmänna försäkringskassor	15 299	10 374	2 620	1 999	306	-57	14 621	81,1

1) Från och med januari 2004 har Skattemyndigheterna slagits ihop med Riksskatteverket till Skatteverket, därför kan inga förändringssiffror redovisas för Skatteverket under 2004.

7. Statlig sektor – antal sysselsatta fördelade efter län, april 2004

7. Governmental sector – number of employees by county, April 2004

Län	Antal					Förändring från föregående år	Heltidspersoner	
	Samtliga	Heltids- tjänstgörande		Deltids- tjänstgörande			Antal	Därav kvinnor, procent
		Kvinnor	Män	Kvinnor	Män			
TOTALT	229 378	82 677	100 928	28 174	17 599	500	205 872	47,6
Stockholm	65 029	25 942	28 020	7 088	3 979	124	59 618	50,3
Uppsala	15 107	4 954	5 908	2 533	1 712	-179	12 729	48,7
Södermanland	5 223	1 902	2 377	508	436	146	4 699	46,5
Östergötland	11 332	3 994	5 369	1 307	662	-24	10 474	46,0
Jönköping	5 750	1 872	2 834	681	363	165	5 315	43,5
Kronoberg	3 249	991	1 336	571	351	129	2 745	47,0
Kalmar	3 383	1 119	1 468	513	283	-37	2 955	46,9
Gotland	1 741	601	865	146	129	24	1 627	42,9
Blekinge	4 476	1 259	2 600	380	237	155	4 179	35,3
Skåne	25 228	8 399	10 291	3 992	2 546	629	21 613	48,2
Halland	4 161	1 260	1 983	598	320	-31	3 717	43,2
Västra Götaland	29 459	10 480	12 759	3 821	2 399	-682	26 385	47,9
Värmland	5 501	1 983	2 571	517	430	-10	5 039	45,5
Örebro	6 634	2 529	2 564	1 032	509	18	5 845	52,8
Västmanland	3 928	1 504	1 685	450	289	72	3 560	49,4
Dalarna	5 205	1 874	2 382	610	339	-54	4 746	46,8
Gävleborg	5 502	2 147	2 387	593	375	120	4 995	49,4
Västernorrland	6 724	2 849	2 960	593	322	-132	6 281	50,8
Jämtland	3 841	1 135	2 093	329	284	-36	3 482	37,1
Västerbotten	8 800	3 110	3 532	1 260	898	-10	7 566	48,9
Norrbottnen	9 105	2 773	4 944	652	736	113	8 301	37,2

8. Statlig sektor – antal sysselsatta fördelade efter näringsgren, april 2004

8. Governmental sector – number of employees by branch of industry, April 2004

Näringsgren/SNI 2002	Antal					Förändring från föregående år	Heltidspersoner	
	Samtliga	Heltids-tjänstgörande		Deltids-tjänstgörande			Antal	Därav kvinnor, procent
		Kvinnor	Män	Kvinnor	Män			
TOTALT	229 378	82 677	100 928	28 174	17 599	500	205 872	47,6
A Jordbruk	68	35	10	9	14	3	55	74,5
F Byggverksamhet	11 806	1 644	9 275	365	522	-139	11 420	16,3
J Finansiell verksamhet	1 008	555	329	111	13	-95	964	64,9
K Fastighetsverksamhet, företagstjänster	14 313	6 372	5 836	1 526	579	382	13 538	54,6
L Offentlig förvaltning och försvar	129 509	50 725	60 579	11 836	6 369	-251	121 757	48,0
75.1 Offentlig förvaltning	46 194	20 949	17 302	5 445	2 498	-76	43 328	57,0
75.2 Utrikesförvaltning och Försvar	66 571	18 738	39 981	4 316	3 536	-228	62 396	33,9
75.3 Obligatorisk socialförsäkring	16 744	11 038	3 296	2 075	335	53	16 034	78,5
M Utbildning	63 527	20 338	21 677	12 676	8 836	209	50 533	51,1
80.1 Grundskoleutbildning	1 552	740	276	415	121	-147	1 300	75,6
80.3 Högskoleutbildning	61 796	19 511	21 322	12 253	8 710	376	49 061	50,5
80.4 Vuxenutbildning och övrig utbildning	179	87	79	8	5	-20	173	53,2
N Hälso- och sjukvård, sociala tjänster	5 788	1 746	2 049	1 017	976	-30	4 687	48,2
O Andra samhällliga och personliga tjänster	3 352	1 261	1 170	632	289	420	2 911	55,2

Fakta om statistiken

Inledning

Detta Statistiska meddelande ingår i den löpande konjunkturlönestatistiken och avser löner och sysselsättning inom statlig sektor. Statistiken har producerats av Statistiska centralbyrån (SCB), på uppdrag av Medlingsinstitutet (MI), som från och med 2001 ansvarar för officiell statistik inom området. Syftet med undersökningen är att månatligen belysa löner och sysselsättning inom statlig sektor i termer av nivå och utveckling. SCB har sedan 1976 utfört en undersökning i varje kvartals mittmånad av sysselsättningen inom den statliga sektorn. Efter ett betänkande från 1987 års lönekommitté har SCB fått regeringens uppdrag att tillsammans med Konjunkturinstitutet (KI) utforma en kortperiodisk lönestatistik. Från och med februari 1991 utökades därför undersökningen till att även omfatta de anställdas löner. Det främsta syftet med den utökade undersökningen är att ge underlag för konjunkturbedömningar och för analys av kostnadsutvecklingen inom den statliga sektorn. Undersökningen är en totalundersökning och är från och med januari 2000 månatlig.

Detta omfattar statistiken

Objekt och population

Populationen består av sysselsatta inom statlig förvaltning, sysselsatta vid institutioner hänförliga till statlig sektor samt sysselsatta vid socialförsäkringsfonder. Undersökningspopulationen delas upp i sysselsättnings- respektive lönepopulation. I sysselsättningspopulationen ingår alla som var anställda med lön under mät månaden. Undantagna är tjänstlediga som inte fick utbetald lön under mät månaden och anställda i utlandet. I lönepopulationen ingår alla, förutom de undantagna i sysselsättningspopulationen, som var anställda med lön under mät månaden och som då fyllt 18 men inte 65 år.

Från och med januari 2001 har de affärsdrivande verken och Sveriges Riksbank övergått till den privata sektorns undersökning. De utlandsanställda ingår inte i undersökningen från och med mars 2001.

Statistiska mått

Statistiken i undersökningen redovisas i form av genomsnittliga månadslöner samt antalet sysselsatta. I månadslönen ingår grundlön, fasta- samt rörliga lönetillägg. I tabeller och tablåer redovisas genomsnittlig månadslön för heltidstjänstgörande, deltidstjänstgörande samt hel- och deltidstjänstgörande. Den genomsnittliga månadslönen beräknas som summan av de anställdas månadslön dividerat med summan av deras tjänstgöringsomfattning. Den beräknade genomsnittliga månadslönen är alltså ett mått på den genomsnittliga ersättningen för en arbetsinsats motsvarande heltid under en månad. För både genomsnittlig månadslön och antal sysselsatta redovisas förändringen från motsvarande månad föregående år.

Efter tolv månader fastställs den slutliga genomsnittliga månadslönen. Det innebär att hänsyn tas till retroaktiva löneutbetalningar. De preliminära månadslönerna korrigeras med de retroaktiva lönebeloppen och de definitiva månadslönerna beräknas.

Variabler

Genomsnittlig månadslön

Med månadslön avses ersättning för månad innan avdrag gjorts, där grundlön, fasta samt rörliga lönetillägg ingår. Övertidstillägg, traktamentsersättningar samt jour- och beredskapstillägg ingår inte i den genomsnittliga månadslönen.

Antal sysselsatta

Som sysselsatt räknas den som fått lön utbetald under mät månaden oberoende av tjänstgöringens omfattning eller anställningstidens längd och där lönen inte består av enbart tillägg eller retroaktiv lön.

Anställningsform

Det förekommer två olika anställningsformer i redovisningen, heltid och deltid. Som heltidsanställd betraktas den som har en sysselsättningsgrad på 100 procent och som deltidsanställd räknas den som har en sysselsättningsgrad på mindre än 100 procent. Observera att heltidsanställda kan ibland vara deltidsanställda på grund av partiell tjänstledighet.

Antal heltidspersoner

Antal heltidspersoner i en redovisningsgrupp beräknas som summan av tjänstgöringens omfattning/100 för de anställningar som tillhör redovisningsgruppen i undersökningsmaterialet.

Kön

Kvinna eller man.

Myndighet

Myndigheterna redovisas enligt Sveriges statskalender 2004.

Län

Med län avses i normalfallet individens tjänsteställe. Länsindelningen följer den regionala indelning för år 2003.

Näringsgren

Näringsgren redovisas enligt Standard för svensk näringsgrensindelning 2002, SNI 2002. Denna standard har som bas EU:s reviderade näringsgrensstandard, NACE rev.1.1 (NACE = Nomenclature Générale des Activités dans les Communautés Européennes).

Redovisningsgrupper

I SM-statistiken sker indelning på myndigheter, län, näringsgren (SNI 2002), kön och hel- respektive deltidstjänstgörande. Specialbearbetning kan göras på en finare redovisningsnivå eftersom materialet är totalräknat.

Så görs statistiken

Uppgifterna samlas in från olika administrativa datalönesystem. Det insamlade materialet genomgår en manuell och maskinell redigering i syfte att kontrollera uppgifternas rimlighet. För respektive myndighet jämförs uppgifterna mot de inkomna uppgifterna föregående månad. Vid tveksamheter tas kontakt med myndigheten för att få en bekräftelse på att uppgifterna är korrekta eller för att justera eventuella felaktigheter.

Statistikens tillförlitlighet

Bortfall

Bortfall utgörs av icke inrapporterade anställda på myndigheter och institut. För vissa myndigheter där uppgifter finns från en tidigare mätmånad imputeras uppgifter. De uppgifter som har imputerats har byggts på den saknade myndighetens tidigare inlämnade data som har räknats upp med genomsnitt från den svarande populationen. För april 2004 har samtliga myndigheter lämnat in uppgifter.

Täckning

Vid uppdelning mellan olika sektorer uppstår ibland tveksamheter om vilken sektor en enhet ska tillhöra. Vissa mindre enheter kan då "ramla mellan stolarna". Uppdatering av ramen sker en gång per år med månadsvisa korrigeringar. I undersökningen avseende april 2004 uppskattas undertäckningen till cirka 2 800 personer, vilket motsvarar cirka 1,2 procent av den totala populationen.

Bra att veta

Spridningsformer

Undersökningen presenteras huvudsakligen i detta Statistiska meddelande samt i de statistiska databaserna på www.scb.se/databaser/ssd.asp.

Primärmaterial

Uppgifterna är sekretesskyddade varför uppgifterna om enskilda individer inte lämnas ut till någon annan än individen själv. I undantagsfall efter särskild prövning kan forskare få tillgång till avidentifierat individmaterial för egna bearbetningar. Avidentifieringen görs då så att enskilda individer inte kan urskiljas.

Annan statistik

SCB producerar även motsvarande konjunkturstatistik för privat sektor samt för kommuner och landsting. Detta redovisas bland annat i Statistiska meddelanden för respektive undersökning. Löneuppgifter för den statliga sektorn redovisas också på årsbasis. Arbetskraftsundersökningarna (AKU) ger statistik över sysselsättningen för hela ekonomin. Det finns även en företagsbaserad kvartalsstatistik över sysselsättning för hela arbetsmarknaden (KS). Ovanstående undersökningar publiceras också i statistiska meddelanden serie AM.

Mer information om statistiken och dess kvalitet ges i en särskild [Beskrivning av statistiken](#) på SCB:s webbplats, www.scb.se.

In English

Summary

The average monthly salary for salaried employees in the governmental sector was SEK 25 380 during April 2004. Since April 2003, the monthly salary has increased by an average of 3.7 per cent. For females the salaries increased by an average of 4.2 per cent and for males the salaries increased by an average of 3.4 per cent.

During April 2004 a total of about 229 380 persons were employed in the governmental sector, 500 more than April 2003. About 110 850 of these employees were females and 118 530 were males.

Since 1976 Statistics Sweden (SCB) has collected data for the middle of the month of each quarter on employment in the central government sector. The data is used mainly in producing various employment estimates and forecasts for use in the national budgets and long-range forecasts.

After a report from the Wages and Salaries Committee in 1987, Statistics Sweden and the National Institute of Economic Research received a government commission to develop short-term statistics on wages and salaries. In February 1991 the survey expanded to include also the wages and salaries paid to employees. The main aim of the expanded survey is to provide a basis for estimations of economic trends and for analyses of cost trends in the central government sector. Since 2001, the survey is carried out by Statistics Sweden at the request of the National Mediation Office. Since January 2000 the survey has been conducted on a monthly basis.

The population consists of employees with state-regulated wages or salaries at all government authorities, government ministries, public utilities and national insurance offices. The target population is divided into employment population and salary population.

List of tables

1. Governmental sector – average monthly salary, by authority, April 2004	5
2. Governmental sector – average monthly salary, including retroactive salary, by authority, April 2003	6
3. Governmental sector – average monthly salary by branch of industry, April 2004	7
4. Governmental sector – average monthly salary, from April 2002 to April 2004	8
5. Governmental sector – average monthly salary in the Civil Service and The Defence Organization, from April 2002 to April 2004	9
6. Governmental sector – number of employees by authority, April 2004	10
7. Governmental sector – number of employees by county, April 2004	11
8. Governmental sector – number of employees by branch of industry, April 2004	12

List of terms

antal	number
Civilförvaltningen	Civil service
deltidstjänstgörande	part-time employees
Finansdepartementet	Ministry of Finance
Försvarsdepartementet	Ministry of Defence
Försvaret	Defence Organization
heltidstjänstgörande	full-time employees
Jordbruksdepartementet	Ministry of Agriculture
Justitedepartementet	Ministry of Justice
Kulturdepartementet	Ministry of Culture
kvinnor	female
län	county
Miljödepartementet	Ministry of Environment
myndighet	authority
månadslön	monthly salary
män	male
Näringsdepartementet	Ministry of Industry and trade
näringsgren	branch of industry
heltidspersoner	full-time equivalents
Riksdagens verk	The Parliament Agencies
samtliga	total, all
Socialdepartementet	Ministry of Health and Social Affairs
statlig sektor	governmental sector
statlig verksamhet	government activity
summa	sum
sysselsatta	employees
Utbildningsdepartementet	Ministry of Education and Cultural Affairs
totalt	total
övrig statligt lönereglerad verksamhet	state-subsidised activity